

La vasca prefabbricata monoblocco Special Vibro INTERRATA deve essere posizionata con il fondo posto al massimo a -3,20m dal piano stradale di I° categoria. Il riempimento massimo di 0,5 mt sopra la soletta di copertura deve essere effettuato con terreno di peso specifico max 19 KN/mc. Nel caso di più vasche affiancate lasciare tra un manufatto e l'altro uno spazio minimo di 50 cm necessario al posizionamento e al getto delle zavorre.

1. CARICO E SCARICO

La vasca prefabbricata monoblocco Special Vibro deve essere trasportata disponendola in orizzontale direttamente sul rimorchio oppure, nel caso in cui il mezzo di trasporto non presenti condizioni adeguate al carico, si prescrive l'utilizzo di traverse, da ubicare vicino alle estremità laterali delle pareti, in modo da evitare l'appoggio centrale del fondo vasca sul rimorchio stesso.

Il sollevamento per il carico e lo scarico deve avvenire utilizzando i quattro ganci posizionati lungo il bordo superiore delle pareti situati in nicchie all'interno dello spessore delle pareti (foto 1).

Special Vibro prescrive l'utilizzo di **n°4 cavi uguali**, con lunghezze minime pari a quelle indicate nella tabella seguente, in modo da ottenere un angolo minimo di **65°** fra i cavi d'attacco e l'orizzontale per limitare le componenti orizzontali delle reazioni d'attacco.

CODICE	V5VM56A	V5VM58B	V5VM64	V5VM66	V5VM67	V5VM68	V5VM70	V5VM72	V5VM74	V5VM76	V5VM78	V5VM82
MC	2 mc	3 mc	5 mc	7 mc	8 mc	10 mc	18 mc	21 mc	29 mc	32 mc	43 mc	55 mc
Peso	2.000 kg	2.240 kg	5.000 kg	5.500 kg	6.000 kg	7.000 kg	11.000 kg	12.000 kg	15.500 kg	16.500 kg	22.000 kg	27.000 kg
Lunghezza Minima Singolo cavo	2 mt	2 mt	4 mt	4 mt	4 mt	4 mt	6 mt	6 mt	8 mt	8 mt	8 mt	8 mt
Posizione Ganci: in sommità	4 angoli	4 angoli	4 angoli	4 angoli	4 angoli	4 angoli	4 angoli	4 angoli	4 angoli	4 angoli	2 mt dalle pareti corte	2 mt dalle pareti corte



foto 1

2. MANODOPERA E MATERIALI NECESSARI PER IL POSIZIONAMENTO DELLA VASCA

SEMPRE a cura ed onere del Cliente anche con servizio di trasporto e calo in buca compreso nell'ordine della vasca

Per il calo in buca della vasca e soletta/e sono necessari i seguenti materiali e manodopera:

- nr. 1 scala a pioli lunga minimo mt. 4
- nr. 2 corde lunghe minimo mt. 8 cad. (da agganciare ai ganci in sommità della vasca)
- nr. 2 operai che dovranno eseguire l'aggancio e lo sgancio dei cavi della gru e assistere al calo/posizionamento/allineamento
- malta cementizia per realizzare dei dischi a fresco tra la platea e il fondo vasca come meglio descritto al paragrafo 4.

3. CONTROLLO CHIUSURA DELLO SCARICO

Nella vasca è presente un foro di 1" filettato in acciaio inox con la funzione di scarico durante il periodo di immagazzinamento.

Controllare che il tappo fornito con la vasca sia posizionato e avvitato correttamente nel foro prima della posa in opera della vasca stessa.

4. POSA IN OPERA VASCHE INTERRATE

SEMPRE a cura ed onere del Cliente, a discrezione e approvazione della DIREZIONE LAVORI del cantiere specifico

- predisporre lo scavo di dimensioni adeguate al contenimento della vasca prefabbricata monoblocco Special Vibro creando una superficie di appoggio livellata e perfettamente in piano. Nel caso di più vasche si consiglia di posizionarle ad una distanza minima di 50 cm tra di loro;
- eseguire un getto di magrone di fondazione di idoneo spessore o platea armata in c.a. secondo progetto della Direzione Lavori (foto2);
- **Realizzazione sistema ANTIGALLEGGIAMENTO dalla 5 mc alla 55 mc**
Ogni vasca prefabbricata monoblocco Special Vibro da 5 a 55 mc è prodotta con la predisposizione per la realizzazione del sistema antigalleggiamento composto da nr. 4 ganci posizionati, appena sotto la superficie del calcestruzzo, sugli spigoli del manufatto ad un'altezza di circa 26 cm. dal fondo esterno. Per motivi di sicurezza le operazioni sotto indicate devono essere effettuate durante la messa in opera, prima di posizionare la vasca nello scavo.
 - rimuovere lo strato superficiale di calcestruzzo e il polistirolo situato all'interno del gancio (foto 3);
 - inserire nr. 2 barre in acciaio B450C minimo Ø12 mm e lunghezza minima 50 cm in ogni gancio (foto 4);
 - posizionare nr. 2 barre in acciaio B450C minimo Ø12 mm e lunghezza minima 3 mt e legarle ai ganci disponendole parallelamente al lato corto della vasca (cm. 240). Si consiglia di distanziare le 2 barre almeno 5 cm tra di loro e 5 cm dalla vasca (foto 5);
- applicare sul magrone/platea, prima del posizionamento del manufatto, dei dischi di malta pronta o impasto di cemento e sabbia, intervallati di circa 1 mt l'uno dall'altro, esteso all'intera superficie d'appoggio della vasca in modo che la stessa si auto adegui perfettamente alla fondazione (foto 6);
- posizionare la vasca sui dischi di malta freschi non induriti, eseguiti massimo 30min prima di posizionare la vasca (foto 7);
- eseguire un getto di calcestruzzo (zavorra antigalleggiamento) in corrispondenza dei lati della vasca fino alla completa copertura dei ferri posizionati (foto 8) e comunque in misura non inferiore a quanto indicato dalla Direzione Lavori per garantire che l'ancoraggio sia sufficiente a contrastare l'eventuale spinta dell'acqua;

- eseguire il rinfiango esterno lungo tutto il perimetro delle pareti con terreno arido (pietrisco 4-7cm), angolo di attrito interno $\phi \geq 35^\circ$;
- qualora non fosse possibile terminare correttamente quanto sopra indicato (compreso il tempo di presa della zavorra), e lo scavo dovesse rimanere temporaneamente aperto, si raccomanda di riempire la vasca di acqua in modo da evitarne il galleggiamento.

Posa in opera SOLETTE DI COPERTURA

- eseguire uno strato di malta pronta o impasto di cemento e sabbia lungo tutto il perimetro della vasca con esclusione delle travi di collegamento e posizionare le solette di copertura (foto 9);
- stuccare con la solita malta, sia internamente che esternamente, tra vasca e soletta oppure tra le solette nel caso la copertura sia formata da più parti (foto 10).

5. PRESENZA DI TUBAZIONI DI COLLEGAMENTO

Le eventuali tubazioni ad "U" di collegamento fra più vasche non devono essere in alcun modo sollecitate o sovraccaricate per evitare fessurazioni o rotture nelle stuccature delle tubazioni. Dopo aver posto in opera dette tubazioni, realizzare un muretto di sostegno a partire dal magrone di fondazione almeno fino all'asse diametricale dei tubi, in modo che ulteriori sollecitazioni non inflettano i tubi e di conseguenza non danneggino la vasca in prossimità dell'ingresso dei tubi stessi.



foto 2



foto 3

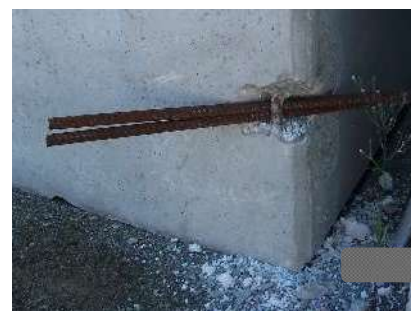


foto 4



foto 5



foto 6



foto 7



foto 8



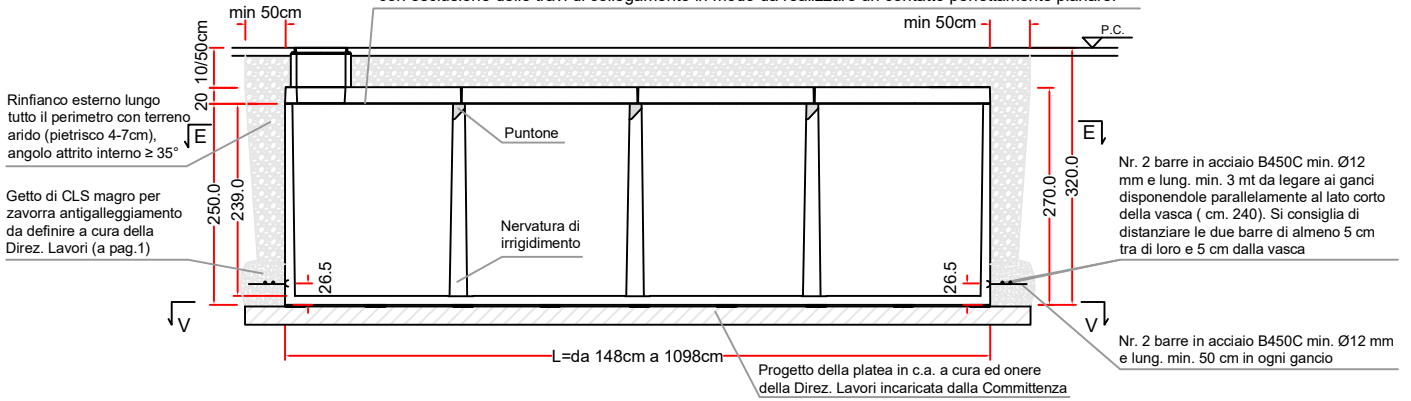
foto 9



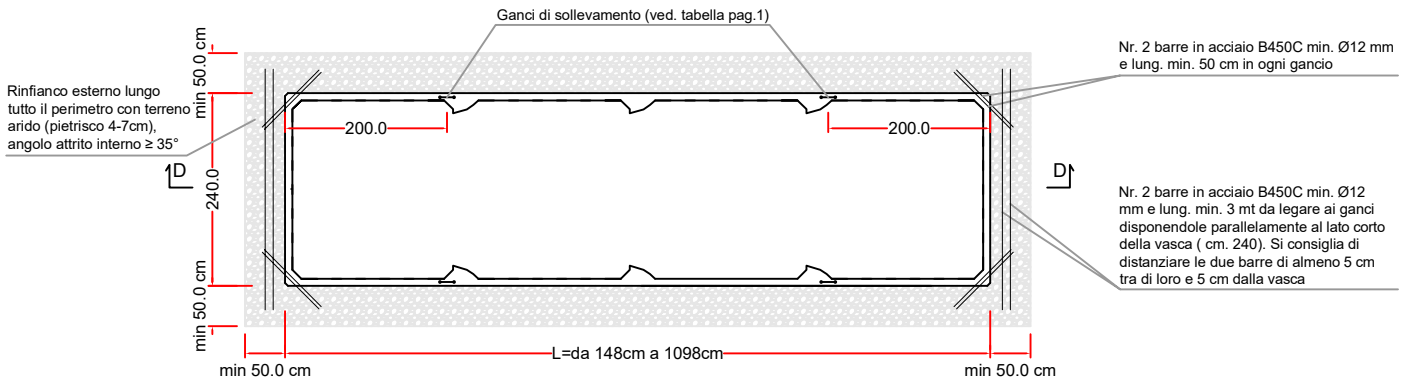
foto 10

SEZ. D-D

Prima del posizionamento delle solette eseguire uno strato di malta a ritiro compensato con resistenza a compressione pari ad almeno 350 kg/cm² da stendere lungo tutto il perimetro della vasca con esclusione delle travi di collegamento in modo da realizzare un contatto perfettamente planare.



PIANTA - SEZ. E-E



SEZ. V-V

Applicare sul magrone/platea, prima del posizionamento del manufatto, dei dischi di malta pronta o impasto di cemento e sabbia intervallati di circa 1 mt l'uno dall'altro, esteso all'intera superficie d'appoggio della vasca in modo che la stessa si auto adegui perfettamente alla fondazione

